



โรงพยาบาลฟักท่า
ระเบียบปฏิบัติ
เรื่อง

แนวการปฏิบัติงานการส่งต่อผู้ป่วย


งานอุบัติเหตุฉุกเฉินและนิติเวช

เอกสารเลขที่..... SOP-ER-004-01.....

	ชื่อ - สกุล	ลายเซ็น	วัน/เดือน/ปี
ผู้จัดทำ	นางสาวธิดารัตน์ ระวังภัย		1 ธ.ค. 2563
ผู้ทบทวน	นางปาริชาติ รัตนานันท์		4 ธ.ค. 2563
ผู้อนุมัติ	พญ.พรสวรรค์ มีชิน		18 ธ.ค. 2563

บันทึกการประกาศใช้ / ทบทวนปรับปรุงเอกสาร

การปรับปรุงครั้งที่	วัน/เดือน/ปี	รายละเอียดการประกาศใช้ / ปรับปรุงเอกสาร

	โรงพยาบาลฟักท่า Faktha Hospital	ฉบับที่ : ACI
		หน้า 1 / 8 จำนวน 8 หน้า
ระเบียบปฏิบัติเลขที่ : SOP-ER-004-01	วันที่เริ่มใช้ : ๑๓.๓. 2561	
เรื่อง : แนวการปฏิบัติงานการส่งต่อผู้ป่วย	วันที่แก้ไข : 18 ๕.๓. 2563	
ทีม/งาน:งานอุบัติเหตุฉุกเฉินและนิติเวช	ทีม/งานที่เกี่ยวข้อง : -	
ผู้จัดทำ : นางสาวธิดารัตน์ ระวังภัย	ผู้อนุมัติ : พญ. พรรษาสวัสดิ์ ฒิ์ชิน	

1. นโยบาย เพื่อระบุข้อกำหนดในการให้ผู้ปฏิบัติยึดถือเป็นแนวทางปฏิบัติ

2. วัตถุประสงค์

2.1 เพื่อใช้เป็นแนวทางในการปฏิบัติงานของเจ้าหน้าที่ในการรักษาพยาบาลการรับและส่งต่อผู้ป่วยภายในเครือข่ายที่เป็นแม่ข่าย(โรงพยาบาลอุตรดิตถ์)และลูกข่าย(รพ.สต.ในการดูแล)

2.2 เพื่อให้ประชาชนได้รับบริการของระบบการรับและส่งต่อผู้ป่วยของโรงพยาบาลฟักท่าอย่างมีคุณภาพและได้มาตรฐาน เกิดความปลอดภัย และมีความพึงพอใจในการบริการที่ได้รับ

2.3 เพื่อใช้เป็นแนวทางในการปฏิบัติงานของเจ้าหน้าที่ในการบริหารจัดการการประสานงานในระบบการรับและส่งต่อผู้ป่วย ภายในเครือข่ายที่เป็นแม่ข่าย(โรงพยาบาลอุตรดิตถ์)และลูกข่าย(รพ.สต.ในการดูแล)

3. ขอบเขต

ระเบียบปฏิบัติฉบับนี้ครอบคลุมถึงการให้บริการการรับและส่งต่อผู้ป่วย ภายในเครือข่ายที่เป็นแม่ข่าย (โรงพยาบาลอุตรดิตถ์)และลูกข่าย(รพ.สต.ในการดูแล)

4. ผู้รับผิดชอบ

4.1 ระยะเวลาก่อนส่งต่อ

4.1.1 แพทย์เวร มีหน้าที่

4.1.1.1 ให้คำปรึกษาเรื่อง การบริหารจัดการ การประสานงาน ในระบบการรับและส่งต่อผู้ป่วย

4.1.1.2 เป็นผู้ตรวจและวินิจฉัยโรคพร้อมให้การช่วยเหลือผู้ป่วยตามมาตรฐาน เพื่อเตรียมความพร้อมในการส่งต่อผู้ป่วยได้อย่างปลอดภัย

4.1.1.3 พิจารณาการส่งต่อโรงพยาบาลแม่ข่ายตามประเภทและพร้อมทั้งวางแผนการใช้ทรัพยากรด้านรถพยาบาลและพยาบาลส่งต่อ

4.1.2 พยาบาลในเวร มีหน้าที่

- 4.1.2.1 รับแผนการรักษาจากแพทย์พร้อมทั้งดูแลการพยาบาลผู้ป่วยตามมาตรฐานการพยาบาล เพื่อเตรียมความพร้อมในการส่งต่อผู้ป่วยได้อย่างปลอดภัย
- 4.1.2.2 ประสานงานระหว่างโรงพยาบาลผู้ส่งกับโรงพยาบาลแม่ข่ายที่รับผู้ป่วยตามแนวทางที่มี
- 4.1.2.3 ตรวจสอบสิทธิและเอกสารต่างๆ เพื่อให้ผู้ป่วยชำระค่าใช้จ่ายตามสิทธิการรักษา

4.1.3 พยาบาลส่งต่อ มีหน้าที่

- 4.1.3.1 ให้การพยาบาลผู้ป่วยและเตรียมความพร้อมการส่งต่อผู้ป่วยร่วมกับพยาบาลในเวร
- 4.1.3.2 รับข้อมูลผู้ป่วยพร้อมทั้งแนวทางการดูแลผู้ป่วยระหว่างนำส่งจากแพทย์และพยาบาลในเวรอย่างละเอียด
- 4.1.3.3 จัดเตรียมความพร้อมของ รถพยาบาล , อุปกรณ์ / เครื่องมือแพทย์ ยา และเวชภัณฑ์ ที่ใช้ระหว่างส่งต่อ

4.1.4 พนักงานขับรถ มีหน้าที่

- 4.1.4.1 ตรวจสอบความพร้อมของรถพยาบาลส่งต่อ ได้แก่ น้ำมันเชื้อเพลิงออกซิเจนอุปกรณ์ต่างๆภายในรถ ให้มีความพร้อมใช้ตลอดเวลา รวมถึงความสะอาดของรถ
- 4.1.4.2 เตรียมความพร้อมการใช้งานเครื่องรับวิทยุสื่อสารและดูแลให้มีแบตเตอรี่เพียงพอสำหรับการใช้งานตลอดระยะเวลาที่ปฏิบัติงานในระหว่างส่งต่อ

4.2 ระยะระหว่างส่งต่อ

4.2.1 แพทย์เวร มีหน้าที่

- 4.2.1.1 เป็นผู้ให้คำปรึกษาด้านการรักษาเมื่อเกิดอาการเปลี่ยนแปลงระหว่างส่งต่อผู้ป่วย

4.2.2 พยาบาลในเวร มีหน้าที่

- 4.2.2.1 เตรียมให้ข้อมูลต่างๆเกี่ยวกับผู้ป่วยเมื่อมีการร้องขอจากพยาบาลส่งต่อหรือโรงพยาบาลปลายทางแม่ข่ายที่รับ

4.2.3 พยาบาลส่งต่อ มีหน้าที่

- 4.2.3.1 ดูแลผู้ป่วยส่งต่อในระหว่างอยู่บนรถพยาบาลหรือเมื่อมีภาวะฉุกเฉินระหว่างนำส่งให้รายงานแพทย์เวรรับทราบพร้อมทั้งแก้ไขสถานการณ์ตามความเห็นของแพทย์อย่างเหมาะสม และรวดเร็วตามมาตรฐานการพยาบาล
- 4.2.3.2 บันทึกกิจกรรมพยาบาลหรืออาการเปลี่ยนแปลงต่างระหว่างนำส่งอย่างละเอียด

4.2.4 พนักงานขับรถ มีหน้าที่

- 4.2.4.1 ขับรถพยาบาลส่งต่อ นำผู้ป่วยและเจ้าหน้าที่ไปยังโรงพยาบาลปลายทางตามกำหนดการขับขี่ปลอดภัยสำหรับรถพยาบาล

4.2.4.2 ช่วยเหลือพยาบาลส่งต่อในการสื่อสารระหว่างโรงพยาบาลปลายทางหรือการช่วยปฐมพยาบาลเบื้องต้นที่ช่วยเหลือได้พยาบาลส่งต่อกรณีมีเหตุฉุกเฉิน

4.3 ระยะเมื่อถึงโรงพยาบาลปลายทาง

4.3.1 พยาบาลส่งต่อ มีหน้าที่

4.3.1.1 ดูแลส่งต่อผู้ป่วยตามแผนที่ประสานงานไว้

4.3.1.2 แนะนำญาติผู้ป่วยในการยื่นทำบัตร จัดการเกี่ยวกับเรื่องสิทธิการรักษา

4.3.1.3 ส่งข้อมูลรายงานอาการผู้ป่วยในระหว่างส่งต่อพร้อมตอบคำถามกรณีต้องการข้อมูลเพิ่มเติม

4.3.1.4 ตรวจสอบเช็คอุปกรณ์ที่ต้องแลกหรือนำกลับให้ครบถ้วน

4.3.2 พนักงานขับรถ มีหน้าที่

4.3.2.1 ช่วยยกเคลื่อนย้ายผู้ป่วยลงจากรถอย่างปลอดภัย

4.4 กรณีรับผู้ป่วยกลับ

4.4.1 พยาบาลในเวร มีหน้าที่

4.4.1.1 รับประสานกับศูนย์ส่งต่อ รพ.อต.หลังจากนั้นศูนย์ส่งต่อ รพ.อต.ก็แจ้งข้อมูลผู้ป่วย / การวินิจฉัยการรักษา การดูแลต่อเนื่องกลับยังระบบส่งต่อโรงพยาบาลพาทา โดยมี 2 กรณี

2.1 กรณีรอรถพยาบาลไปส่งคนไข้รายอื่น

2.2 กรณีที่ญาติพากลับมาเอง

4.4.1.2 กรณีที่ต้องรับผู้ป่วยส่งต่อกลับ มีหน้าที่ให้ข้อมูลรายละเอียดข้อมูลผู้ป่วยต่างๆให้กับพยาบาลส่งต่อเพื่อจะได้จัดการการรับผู้ป่วยกลับได้อย่างถูกต้อง

4.4.1.3 ประสานงานกับโรงพยาบาลปลายทางเพื่อแจ้งให้ดำเนินการเตรียมจำหน่ายผู้ป่วยให้เรียบร้อยเพื่อให้พร้อมส่งตัวกลับ

4.4.2 พยาบาลส่งต่อ มีหน้าที่

4.4.2.1 ติดต่อประสานงานตามแนวทางและตามที่ได้รับข้อมูลจากพยาบาลในเวรเพื่อรับคนผู้ป่วยกลับ

4.4.2.2 ดูแลผู้ป่วยส่งกลับในระหว่างอยู่บนรถพยาบาลหรือเมื่อมีภาวะฉุกเฉินระหว่างนำส่งให้รายงานแพทย์เวรรับทราบพร้อมทั้งแก้ไขสถานการณ์ตามความเห็นของแพทย์อย่างเหมาะสม และรวดเร็วตามมาตรฐานการพยาบาล

4.4.2.3 บันทึกกิจกรรมพยาบาลหรืออาการเปลี่ยนแปลงต่างระหว่างนำกลับอย่างละเอียด

4.5 ระยะเมื่อกลับถึงโรงพยาบาล

4.5.1 พยาบาลส่งต่อ มีหน้าที่

4.5.1.1 จัดเก็บ รถพยาบาล , อุปกรณ์ / เครื่องมือแพทย์ ยา และเวชภัณฑ์ที่ใช้แล้วให้เรียบร้อย

4.5.1.2 ตรวจสอบบันทึกเวชระเบียนบันทึกผู้ป่วยระหว่างนำส่งให้ครบถ้วนและครอบคลุม พร้อมจัดเก็บไว้ในแฟ้มเวชระเบียน

ระเบียบปฏิบัติเลขที่ : SOP- ER- 004 - 01	หน้า : 4 / 8
เรื่อง :แนวการปฏิบัติงานการส่งต่อผู้ป่วย	

4.5.2 พยาบาลในเวร มีหน้าที่

4.5.2.1 มีหน้าที่ติดตามอาการผู้ป่วยในเช้าวันถัดไป และ 7 วันหลังส่งตัวไปรักษา พร้อมทั้งบันทึกลงในเวชระเบียนใบบันทึกระหว่างนำส่ง

4.5.3 พนักงานขับรถ มีหน้าที่

4.5.3.1 ทำความสะอาดรถหลังใช้งานทุกครั้ง ให้พร้อมใช้ครั้งต่อไป

4.6 กรณีผู้ป่วยเสียชีวิตระหว่างนำส่ง

4.6.1 พยาบาลส่งต่อ มีหน้าที่

4.6.1.1 กรณีเดินทางผ่านโรงพยาบาลน้ำป่าดแล้ว แล้วผู้ป่วยเสียชีวิต หรือนำศพผู้ป่วยเข้าพบแพทย์โรงพยาบาลน้ำป่าดแล้ว แพทย์ลงความเห็นว่าเป็นเสียชีวิตแล้วไม่มีการช่วยเหลือใดๆเพิ่ม ดูแลด้านจิตใจญาติและนำศพผู้ป่วยกลับโรงพยาบาลพากท่า พร้อมทั้งจดบันทึก เวลาที่เสียชีวิตสถานที่ที่เสียชีวิตในเวชระเบียนใบบันทึกระหว่างนำส่ง เพื่อนำมาลงข้อมูลในใบมรณะให้แพทย์รับรองต่อไป

4.6.1.2 กรณีนำศพไปถึงโรงพยาบาลปลายทางแล้ว แพทย์ลงความเห็นว่าเป็นเสียชีวิตแล้วไม่มีการช่วยเหลือใดๆเพิ่ม ดูแลด้านจิตใจญาติและนำศพผู้ป่วยกลับโรงพยาบาลพากท่า พร้อมทั้งจดบันทึกเวลาที่เสียชีวิตสถานที่ที่เสียชีวิตในเวชระเบียนใบบันทึกระหว่างนำส่ง เพื่อนำมาลงข้อมูลในใบมรณะให้แพทย์รับรอง

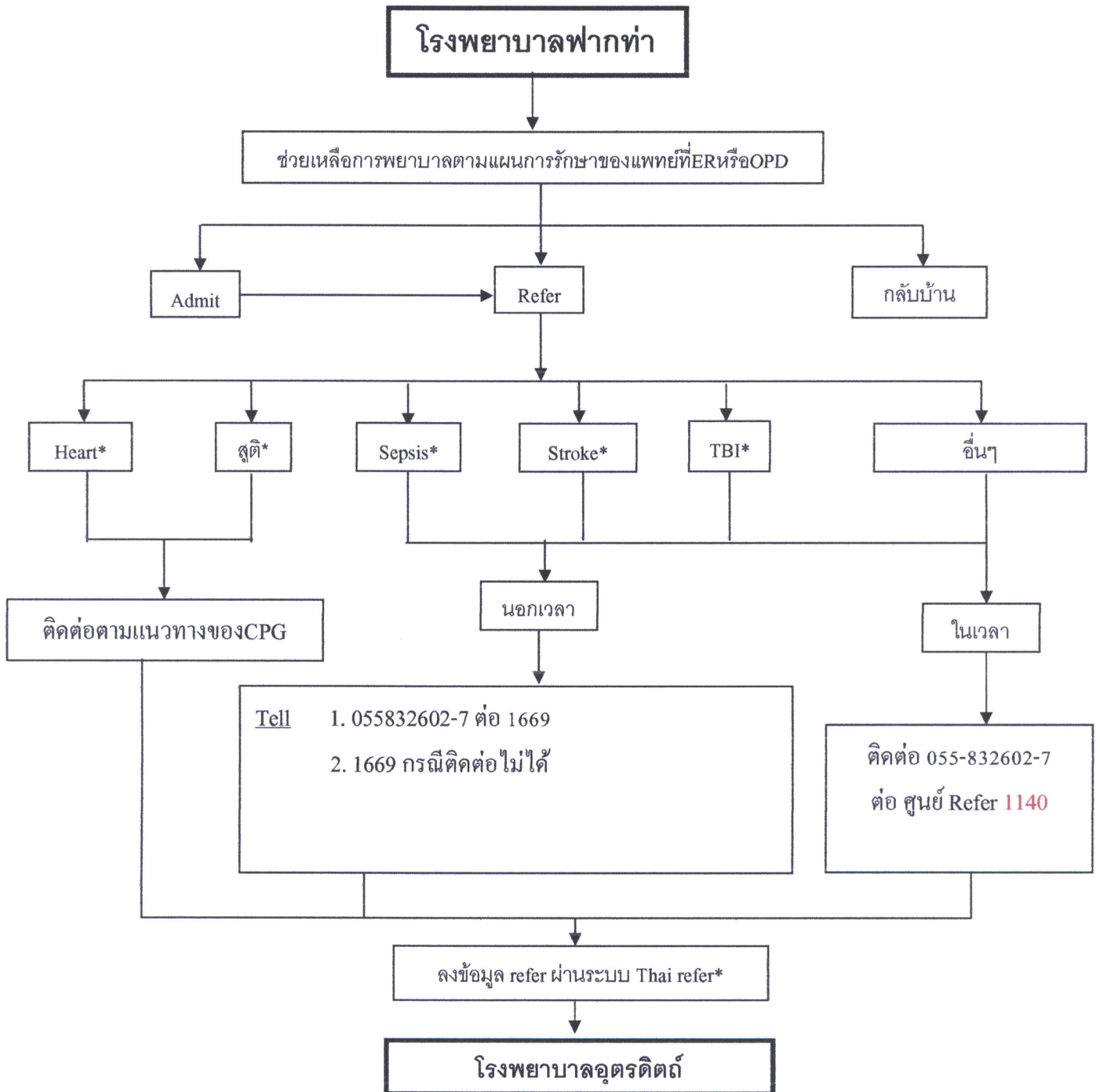
5. คำนิยามศัพท์

5.1 ระบบส่งต่อหมายถึงระบบการบริหารจัดการ การประสานงาน และการกำหนดแนวทางของการพัฒนาระบบการรับและส่งต่อผู้ป่วย ภายในเครือข่ายที่เป็นแม่ข่าย(โรงพยาบาลอุตรดิตถ์)และลูกข่าย (รพ.สต. ในการดูแล)

5.2 แนวทางปฏิบัติในการดูแล ผู้ป่วยในระบบส่งต่อ คือ ข้อกำหนดในการดูแล ผู้ป่วย ในระบบส่งต่อสำหรับบุคลากรทางการแพทย์ครอบคลุมตั้งแต่ การส่งต่อ, ระหว่างการส่งต่อ และการส่งต่อ ผู้ป่วยในสถานพยาบาลปลายทางที่รับดูแล ผู้ป่วย

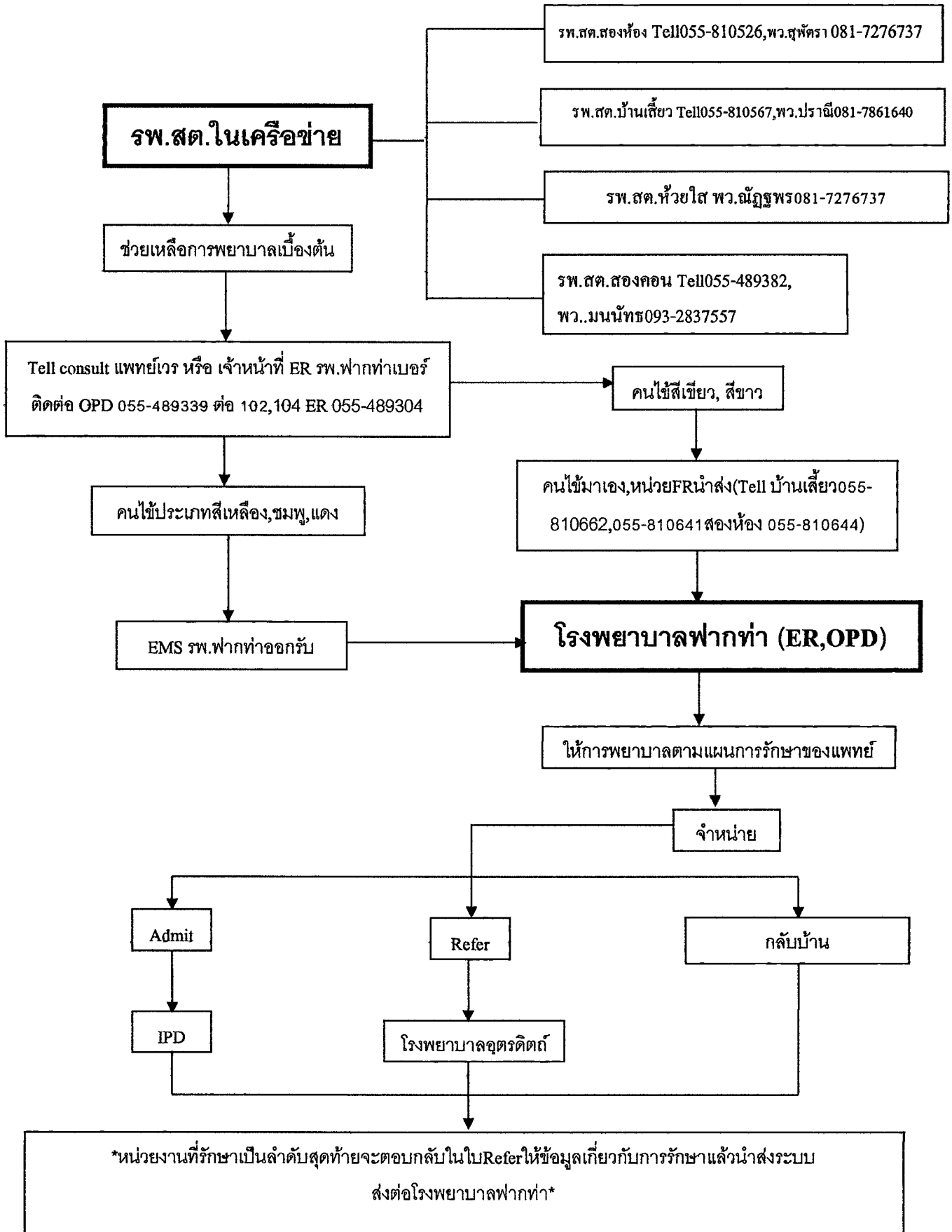
6.แนวทางปฏิบัติ

แนวทางการประสานงาน การส่งต่อผู้ป่วยไปโรงพยาบาลอุดรดิตถ์



*แนวทางแต่ระบบหรือแต่ละโรคมีแนวทางเฉพาะตามเอกสารอ้างอิงในลำดับต่อไป

แนวทางการประสานงาน การรับผู้ป่วยจาก รพ.สต.



7. เครื่องชี้วัดคุณภาพ

- 7.1 ร้อยละของการเกิดอุบัติเหตุจากการส่งต่อผู้ป่วยเท่ากับ 0
- 7.2 ร้อยละของผู้ป่วยที่เสียชีวิตในขณะที่รับและส่งต่อเท่ากับ 0
- 7.3 ร้อยละของผู้ป่วยที่เกิดภาวะแทรกซ้อนในขณะที่นำส่งเท่ากับ 0

8. เอกสารอ้างอิง

9. ภาคผนวก

แผนผังกระบวนการงาน (Work Flow)				
ลำดับ	ผังกระบวนการ	ระยะเวลา	รายละเอียดงาน	ผู้รับผิดชอบ
1		10 นาที	รพช.เตรียมผู้ป่วยเพื่อส่งต่อ	รพช.
2		10 นาที	รพช. คีย์ข้อมูลลงระบบ Thai Refer	รพช.
3		2 นาที	ศูนย์ Refer รพศ.ตรวจสอบ ข้อมูลการส่งต่อ	ศูนย์ Refer รพศ.
4		5 นาที	ศูนย์ Refer ประสานห้อง ตรวจเพื่อเตรียมความพร้อม	ศูนย์ Refer
5		ตาม ระยะเวลา ของแต่ละ โรงพยาบาล	1.รพศ.เตรียมความพร้อม ด้าน อุปกรณ์ และครุภัณฑ์ ในการดูแลผู้ป่วย 2.รพช.ดูแลการนำส่งผู้ป่วย ได้อย่างปลอดภัย	1.รพศ. 2.รพช.